

# ひまわりFX PRO

## 「ひまわりFX PRO」 オススメ機能紹介ガイド

### ログイン～多彩な注文編

|                                 |      |
|---------------------------------|------|
| <b>1. 「ひまわりFX PRO」で取引をはじめよう</b> | P.3  |
| ■ ひまわりFX PROとは                  | P.3  |
| ■ インストールをしよう                    | P.4  |
| ■ ログインしてみよう                     | P.5  |
| <b>2. 多彩な注文方法を使いこなそう</b>        | P.6  |
| ■ スピード勝負！「ワンクリック」注文             | P.6  |
| ■ 「ドラッグ&ドロップ」機能で時間短縮！           | P.7  |
| ➢ 為替ボードから                       | P.8  |
| ➢ 建玉一覧から                        | P.9  |
| ➢ 【参考】決済注文について                  | P.9  |
| ■ 「チャート」からも発注可能                 | P.10 |
| ➢ 右クリックで「注文画面」呼び出し              | P.10 |
| ➢ 建玉ラインから                       | P.11 |
| ➢ 注文変更も可能                       | P.12 |
| ■ 【番外編】ガジェットとして使いこなそう！          | P.13 |

# 1. ひまわりFX PROで取引をはじめよう

## ■ ひまわりFX PROとは

ひまわりFX PROは、ひまわりFXをお取引いただくためのインストール型の取引ツールです。パソコン版、モバイル版、それぞれ利用シーンに応じたアプリケーションをダウンロード、インストールしていただき、ご利用いただけます。当「ひまわりFX PRO」オススメ機能紹介ガイドでは、ひまわりFX PROのオススメ機能についてご紹介いたします。

ひまわりFX PROインストール後の初期設定画面

**為替ボード**  
～リアルタイムレートをチェック！  
ひまわりFXでお取引いただける通貨ペア全29種類の現在の価格などを一覧で表示します。（初期設定：9種類表示）

**建玉一覧**  
保有しているポジションごとの詳細を表示します。

**注文画面**  
取引数量を設定しておくことで、ワンクリックで発注が可能。もちろん、「ひまわりFX WEB」で利用できる注文方法はすべてご利用いただけます。

**口座状況**  
お客様の口座状況が表示されます。

**チャート画面**  
～多彩な機能が満載！  
約40種類のテクニカル指標を搭載した多機能チャート。チャート上での注文やトレード記録をつけることも可能です。

取引システムは「ひまわりFX WEB」と「ひまわりFX PRO」の2種類がございます。それぞれ利用できる機能が異なりますので、使い分けてご利用ください。  
参考URL: [http://sec.himawari-group.co.jp/fx/system/pdf/mpro-fx\\_comparison.pdf](http://sec.himawari-group.co.jp/fx/system/pdf/mpro-fx_comparison.pdf)

上記各メニュー画面は、画面上部のメインメニュー画面で表示させることができます。

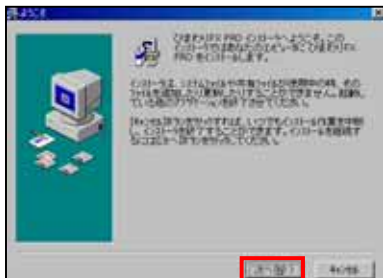
# 1. ひまわりFX PROで取引をはじめよう

## ■ インストールをしよう

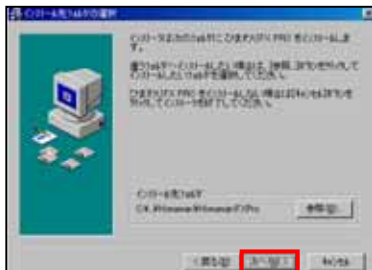
「ひまわりFX PRO」は、お使いのPCにシステムをインストールしてご利用ください。

### ↓ ひまわりFX PROダウンロード

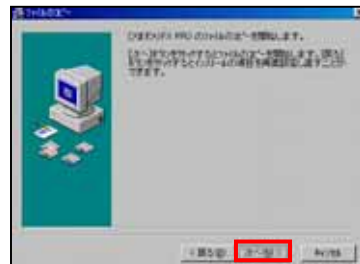
「ひまわりFX WEB」へログイン後、「ひまわりFX PROダウンロード」をクリックします。



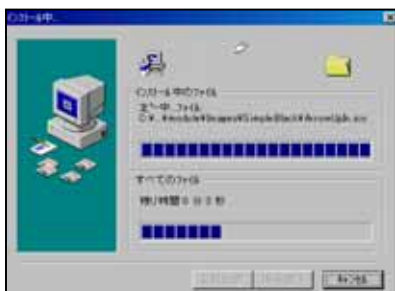
「ひまわりFX PROインストール画面」が表示されます。「次へ」をクリックします。



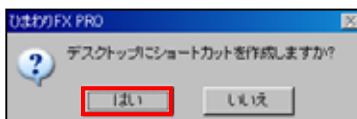
「インストール先フォルダの選択」が表示されます。「参照」ボタンより、インストールしたいフォルダを選択し、「次へ」をクリックします。



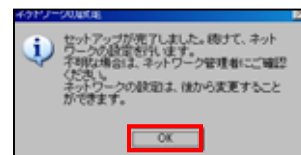
「ファイルのコピー画面」が表示されます。「次へ」をクリックします。



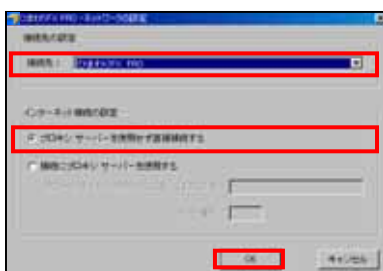
インストールが始まります。



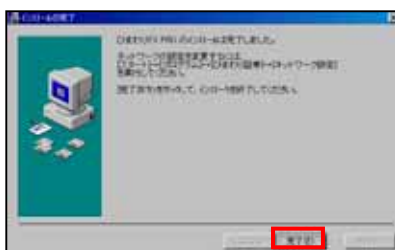
インストール終了後、「デスクトップにショートカットを作成しますか?」と表示されます。「はい」を選択すると、二回目以降のログインが便利です。



セットアップが完了すると、ネットワークの設定を行います。



接続先が「ひまわりFX PRO」であることを確認して、「プロキシサーバーを使用せず直接接続する」にチェックを入れ、「OK」をクリックします。



「インストール完了画面」が表示されます。「完了」をクリックして、終了です。



デスクトップにショートカットを作成すると( )、アイコンが表示されます。ここからログインします。

「ひまわりFX PRO」をアンインストールするには?

ウィンドウズの「スタート」ボタンから、「設定」「コントロールパネル」「アプリケーション(プログラム)の追加と削除」からアンインストールを行います。

# 1. ひまわりFX PROで取引をはじめよう

## ■ ログインしてみよう

「ひまわりFX PRO」にログインします。



「ひまわりFX PRO」のアイコンをダブルクリックします。

ログインID、パスワードを入力し「ログイン」をクリックします。「ログインIDを自動入力する」にチェックを入れると、次回以降、ログインIDの入力が不要です。ログイン時には、常に最新のシステムが自動ダウンロードされます。

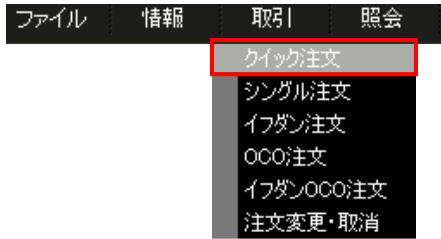
「口座選択」画面が表示されます。ご利用の口座を選択して、お進みください。各口座選択後に、もう一方の口座をご利用になる場合は、メインメニューから「ファイル」「口座選択に戻る」を選べると、こちらの画面に遷移します。

ログインID、パスワードは「ひまわりFX WEB」でお使いのものと同一です。万が一、お忘れの場合はお客様フリーコールまでご連絡ください。「ひまわりFX PRO」は、ログイン後、操作を行わないまま一定時間が経過するとセッションタイムアウトとなります。

## 2. 多彩な注文方法を使いこなそう

### ■ スピード勝負！「ワンクリック注文」

取引レートを見ながら、任意のタイミングで注文します。



メインメニューから「取引」、「クイック注文」を選択します。

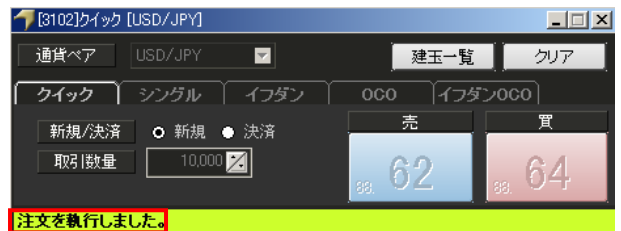


「クイック注文」画面が表示されます。

**【ポイント】**  
常に「注文画面（クイック）」をウィンドウ内に表示しておけば、ワンクリックで発注完了！！



通貨ペア、注文区分「新規」を選択します。  
取引数量は、三角のボタンで増減が可能です。  
任意のタイミングでレートをクリックすると、注文が実行されます。



注文が実行すると「注文を執行しました」というメッセージが表示されます。

メインメニュー「取引設定」にて、取引数量などを設定しておくことで、さらに時間を短縮して発注までお進みいただけます。



## 2. 多彩な注文方法を使いこなそう

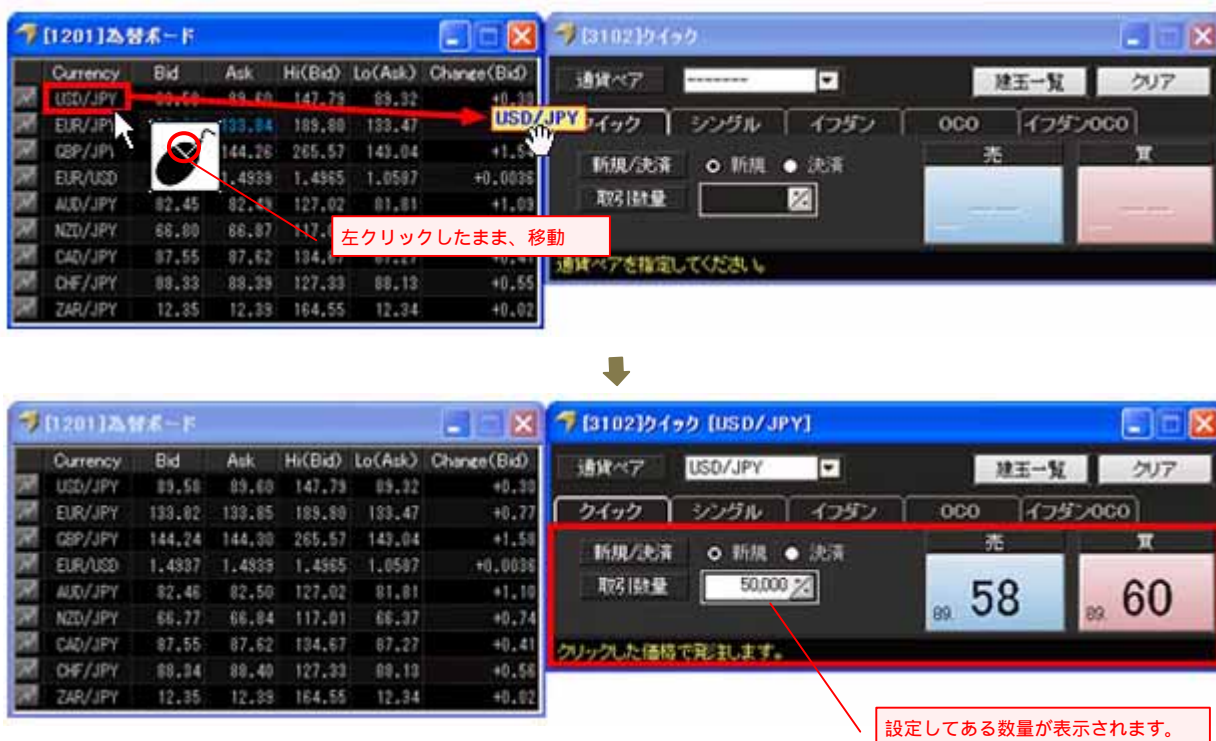
### ■ 「ドラッグ&ドロップ」機能で時間短縮

マウス操作法の1つである「ドラッグ&ドロップ」機能を用いることで、発注がよりスムーズになり、時間短縮が可能です。

| ドラッグ&ドロップ操作 |            |
|-------------|------------|
| 為替ボード 注文画面  | 新規注文ができます。 |
| 建玉一覧 注文画面   | 決済注文ができます。 |

#### ➤ 参考：「ドラッグ&ドロップ」

画面上の該当する箇所にマウスポインタを合わせた状態でマウスの左ボタンを押し（クリックし）、そのままの状態でもうすを移動（ドラッグ）させ、別の場所でマウスのボタンを離す（ドロップ）こと。



## 2. 多彩な注文方法を使いこなそう

### ■ 「ドラッグ&ドロップ」機能で時間短縮

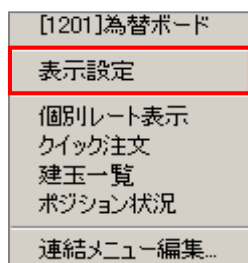
➤ 「為替ボード」から「注文画面」へ「ドラッグ&ドロップ」

「為替ボード」から「注文画面」へ「ドラッグ&ドロップ」すると、選択した通貨ペアが反映され、すぐに注文指示を行うことができます。



### ● 為替ボードの表示設定

「為替ボード」は初期設定で9通貨ペアが表示されています。表示通貨ペアを変更したい場合は、以下の操作をお試しください。



為替ボードで、右クリック  
「表示設定」を選択します。



「通貨ペア」タブにて表示したい通貨ペア、「項目」タブにて表示したい項目にチェックを入れ、それぞれ「OK」をクリックします。



該当するツールアイコン



## 2. 多彩な注文方法を使いこなそう

### ■ 「ドラッグ&ドロップ」機能で時間短縮

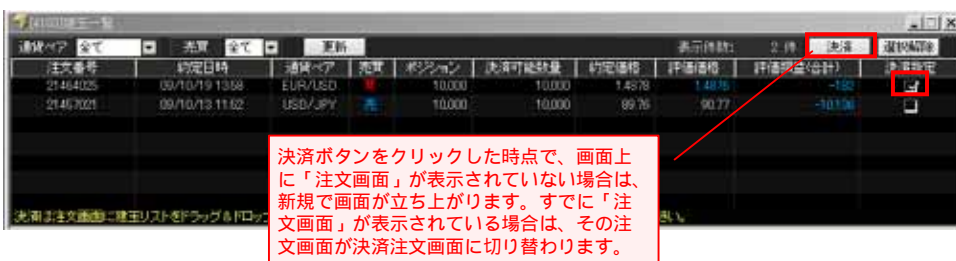
➤ 「建玉一覧」から「注文画面」へ「ドラッグ&ドロップ」 **かんたん決済注文!**

「建玉一覧」から「注文画面」へ「ドラッグ&ドロップ」すると、選択したポジションに対する決済注文を出すことができます。



### ➤ 参考：決済注文について

保有ポジションに対する決済注文は、上記「ドラッグ&ドロップ」機能をご利用になる以外に、「決済指定」ボタンにチェックし、決済ボタンをクリックすることでも決済注文画面を呼び出し、決済が可能です。



### 【ご注意】

・既に、関連注文(決済注文)が有効や待機中になっている場合、その注文を取消さなければ、新しい注文は有効となりませんので、ご注意ください。

## 2. 多彩な注文方法を使いこなそう

### ■ 「チャート」からも発注可能

➤ 右クリックで「注文画面」呼び出し

チャート画面上で右クリックをすることで、すぐに「注文画面」を呼び出すことができます。

The image shows a trading software interface with a candlestick chart for EUR/CHF. A right-click context menu is open over the chart, listing various order types: クイック注文 (Quick Order), リミット買 (Limit Buy), ストップ 買 1.5179 (Stop Buy 1.5179), リミット 売 1.5179 (Limit Sell 1.5179), ストップ 売 (Stop Sell), シングル注文 (Single Order), イフダン (If Done), OCO (OCO), and イフダンOCO (If Done OCO). A red box highlights the first four options, and a red arrow points from a text box to this area. The text box contains the text: 注文画面を呼び出します。 (Call up the order screen).

Below the chart, a separate window titled '[3102]クイック [EUR/CHF]' is shown, which is the order entry form. It includes fields for currency pair (EUR/CHF), order type (クイック), and order direction (新規/決済). The quantity is set to 10,000. The current price is 1.51, and the bid/ask spread is 67/72. A red box highlights this window, and a red arrow points from the context menu to it. The text at the bottom of this window reads: クリックした価格で発注します。 (Place orders at the clicked price).

## 2. 多彩な注文方法を使いこなそう

### ■ 「チャート」からも発注可能

➤ 建玉ラインを「ドラッグ&ドロップ」して、決済注文画面を呼び出そう

チャート上に表示した「建玉ライン」を「ドラッグ&ドロップ」することで、決済注文画面を呼び出します。

ドロップしたラインの価格が「注文価格」欄に入力された状態で決済のシングル注文が表示されます。

| 約定日時           | 約定価格  | ポジション  | 決済可能数量 | 決済取引数量 |     |
|----------------|-------|--------|--------|--------|-----|
| 09/10/05 14:25 | 89.77 | 10,000 | 10,000 | 10,000 | DEL |

注文を確定させるには、確認ボタンを押してください。

チャート上での右クリック 「チャート環境設定」 「建玉（表示制御）」で、設定することで、建玉ラインなどの表示設定を行うことができます。

建玉ラインの表示  
 建玉ラインの表示  
 ドラッグ操作でシングル注文画面を呼び出す  
 建玉ラインの表示  
ダブルクリック操作で [シングル] 呼び出す

## 2. 多彩な注文方法を使いこなそう

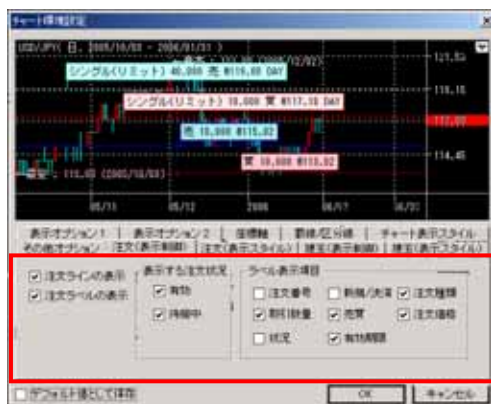
### ■ 「チャート」からも発注可能

➤ 注文変更も「ドラッグ&ドロップ」で、すばやく設定！

チャート上に表示した「建玉ライン」を「ドラッグ&ドロップ」することで、注文変更画面を呼び出します。



チャート上での右クリック 「チャート環境設定」 「注文 (表示制御)」で設定することで、有効や待機中の注文の表示設定を行うことができます。

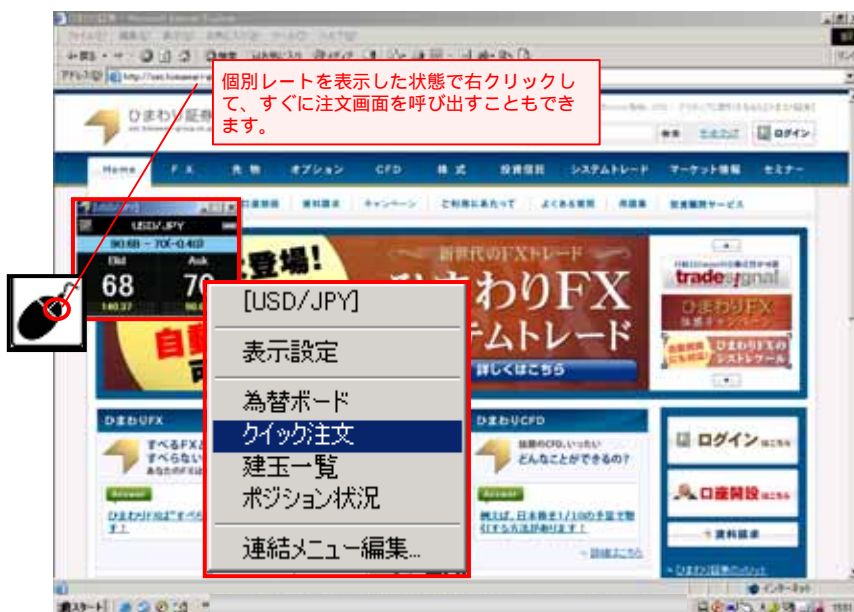


## 2. 多彩な注文方法を使いこなそう

### ■ 【番外編】ガジェットとして使いこなそう！

ベースウィンドウを表示せず、各メニューウィンドウを個別に表示することができます。

例えば、インターネットを楽しみながら、レートだけをチェックしておく...



メインメニュー 「表示」 「SDI/MDI切替」で、画面表示方法の切替ができます。

**SDI表示モード**  
...各ウィンドウをそれぞれ単独表示します。



**MDI表示モード**  
...ベースウィンドウ内に、複数のウィンドウを表示します。

