



ひまわりFX レギュラー口座/デイトレ口座

## 基本ガイド

HIMAWARI SECURITIES

ひまわり証券株式会社

〒105-0022  
東京都港区海岸1-11-1

☎ 0120-86-9686 08:00~18:00 / 土日祝日除く

E-mail : [forex@sec.himawari-group.co.jp](mailto:forex@sec.himawari-group.co.jp) URL : <http://sec.himawari-group.co.jp/>

関東財務局長(金商)第150号(金融商品取引業) 加入協会:(社)金融先物取引業協会・日本証券業協会・(社)日本証券投資顧問業協会  
(20110801)



# 基本ガイド

## はじめに

外国為替証拠金取引(FX)は、これまでの外貨運用の常識(手数料の高さ・為替レートの不透明さなど)をくつがえした画期的な金融取引です。

1998年の外為法改正を契機に当社が個人投資家向けFX取引のサービス提供を開始して以来、市場規模が急速に拡大しています。

当社は、FXのパイオニアとしてのノウハウを活かして、お客様のニーズを捉え常に業界最高水準のサービスを提供できるよう尽力して参りました。

お客様におかれましては、「ひまわりFX」を活用して、今後の資産運用にお役立ていただければ幸いです。

## CONTENTS

LESSON 1	外国為替証拠金取引(FX)の基本	PAGE	3
index	外国為替証拠金取引 ..... P3 - 4 二大収益チャンス(キャピタルゲイン) ..... P5 二大収益チャンス(インカムゲイン) ..... P6		
LESSON 2	ひまわりFXの基本		7
index	注文種類 ..... P7 - 8 注文方法 ..... P9 - 10 取引システム ..... P11 - 12	レギュラー口座／デイトレ口座 ..... P13 取扱通貨ペア ..... P14 手数料ポイント ..... P15 取引時間 ..... P16	必要証拠金 ..... P17 リスク管理ルール～マージンカット～ ..... P18 コンバージョン／デリバリー ..... P19 入金方法 ..... P20
LESSON 3	ひまわりルール		21
index	相対取引(OTC)・外国為替市場 ..... P21 決済通貨 ..... P22 決済ルール・両建取引・約定の判定 ..... P23	証拠金の振替・証拠金の返還 ..... P24 時価評価(Mark To Market)・通貨別残高の処理 ..... P25 口座開設までの流れ ..... P26	本人確認書類に関して ..... P27 本人確認書類の送付ポイント ..... P28
LESSON 4	ひまわりFXの各種サービス		29
index	FXの税金 ..... P29 取引報告書／お取引のリスク ..... P30		

# 外国為替証拠金取引

## 外国為替とは？

外国為替とは、「ある価格(為替レート)でもって、二つの通貨を売買(交換)する」取引と定義されます。つまり、お金でお金を買ったり売ったりしているということです。英語では「Foreign Exchange」と表記し、略して「FX」と呼ばれています。

### 24 時間眠らないマーケット



## 二つの価格を提示(2 ウェイプライス)

外国為替取引では売買の透明性を確保するために、二つの価格が表示されます。これは「2 ウェイプライス」(ツーウェイプライス)と言われるものです。

例えば、ドル / 円の価格が「110.00 – 110.02」と表示される時は、以下のようになります。

お客様が売ることができる  
価格(ビッド)／Bid

110.00 – 110.02

お客様が買うことができる  
価格(アスク)／Ask

ビッドとアスクの価格の差を「スプレッド」と呼びます。  
スプレッドは相場状況により、伸縮しますので、ご注意ください。

## 証拠金とは？



外国為替証拠金取引の最大の魅力は、少ない資金(証拠金)で効率よく取引ができることです。その「証拠金」とは、あらかじめ取引業者に預けておく担保金、保証金のようなもので、ひまわりFX レギュラー口座 / デイトレ口座で必要な証拠金は、時価評価額(※)の 4% です。少ない資金で大きな取引が可能ですので、レバレッジ(てこの原理)効果が期待できます。

- ※ 証拠金の詳細については当ガイドブック 17 ページをご覧ください。
- ※ 法人の場合は必要証拠金率が異なります。詳細は、13 ページをご覧ください。

### コーヒーブレイク 組合せはイロイロ？ グローバルな取引

ひまわりFX では円を含めた取引以外にも、円を含まない外貨同士を組合せた取引もあります。例えば、ユーロとドル、オーストラリアドルとドルなどの組合せがあります。外国為替取引では、ある国の通貨と他の国の通貨を組合せて表示します。一般にこれを「通貨ペア」と呼びます。先ほどのユーロとドルであれば、「ユーロ / ドル」となります。ちなみに、ドルを含んだ通貨ペアの組合せを「ドルストレート」、ドル以外の外貨と円を組合せた通貨ペアを「クロス円」といいます。

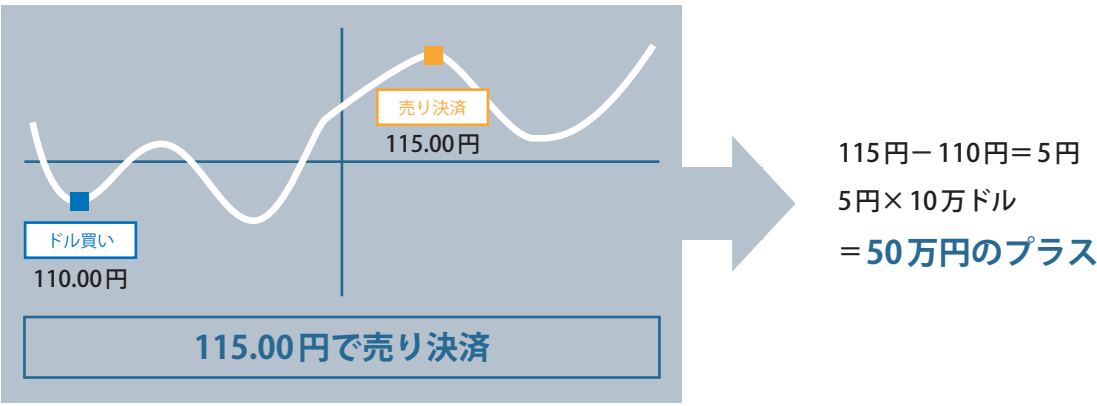
二大収益チャンス(キャピタルゲイン)

価格変動を狙う

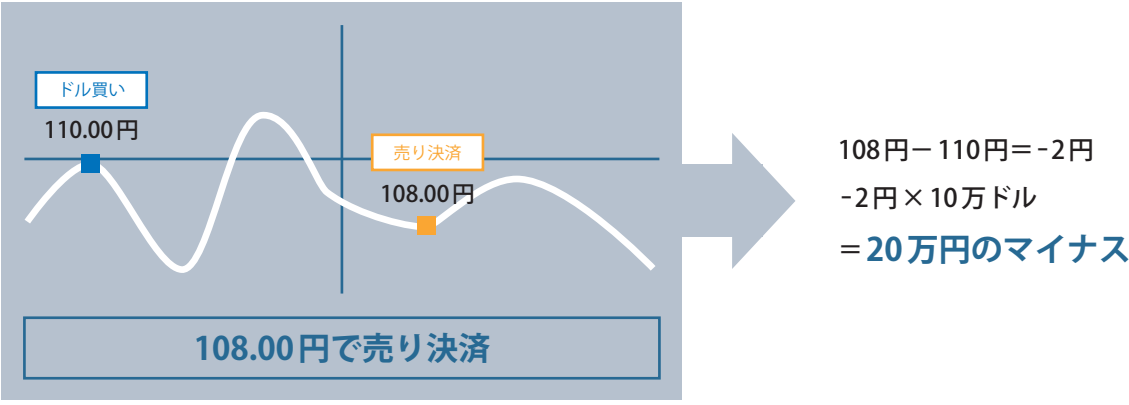
ひまわりFXでは、為替レートの変動から、収益を狙うことができます。

例) ドル／円を10万ドルの取引

利益発生例



損失発生例



※ともに手数料ポイント・スワップ金利は考慮していません。  
※ひまわりFXは利益を保証する取引ではありません。

コーヒープレイク 売り買いWチャンス

為替差益を狙って、上昇相場の時に「買う」だけでなく、下落相場の時は「売る」ことからスタートできますので、収益チャンスがさらに広がります。

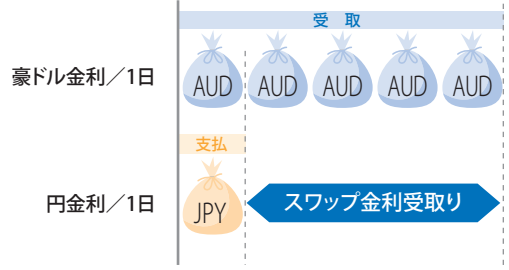
ドル高／円安になりそう ➡ 「ドル買い・円売り」からスタート  
ドル安／円高になりそう ➡ 「ドル売り・円買い」からスタート      どちらでもOK!!

二大収益チャンス(インカムゲイン)

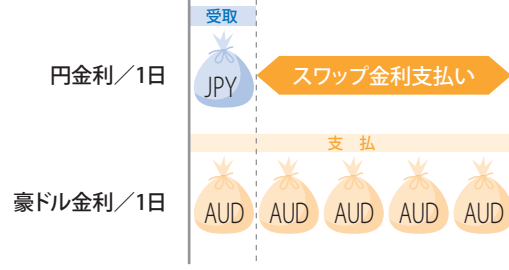
スワップ金利を狙う

ひまわりFXでは、取引通貨間の金利差がスワップ金利として発生します。高金利通貨を買って、反対に低金利通貨を売っている状態の場合は、スワップ金利を受け取ることができます。例えば、豪ドル/円の場合、豪ドル(高金利通貨)の買い手は、豪ドルと円の金利差を受け取ることができます。

豪ドル買い(円売り)ポジションの場合



豪ドル売り(円買い)ポジションの場合



※ 高金利通貨の売り手や通貨ペアによってはスワップ金利を支払う必要があります。  
※ スワップ金利はポジションをロールオーバーすることにより発生します。そのため、当日限定のデイトレードではスワップ金利が発生しません。  
※ スワップ金利は受渡日ベースで発生しますが、ポジション決済後は即時に現金化されます。  
※ スワップ金利は当社がインターバンク市場で調達したものをベースに割り当てられます。  
※ スワップ金利は、取引時の価格を変えずにロールオーバーを行うことで金利差調整額として発生します。  
※ 発生したスワップ金利は決済することにより現金化(即時)されます。

ロールオーバー

外国為替取引は、通常、取引成立日の2営業日後(※1)を受渡日(バリューデイト)とし、それと同じ日が受渡日となる決済取引(差金決済取引や受渡決済取引)を行わない場合は、自動的に受渡日が翌営業日にロールオーバー(繰り延べ)(※2)され、基本的に決済期限が到来しない仕組みになっています。

※1 当該取引の通貨ペアがドル/カナダドルであった場合には、当該取引日の翌営業日が受渡日となります。  
※2 ロールオーバーには手数料ポイントは発生しません。  
※2 デイトレ口座ではメンテナンスの時間帯に全てのポジションを自動的に決済しますので、ロールオーバーされません。

注意 決済損益の即時現金化

従来は、上記受渡日の概念により、決済取引の2営業日後にその損益が現金化されていましたが、ひまわりFXではポジション決済後、損益金が即時に現金化され、出金や振替が可能です。損益金と同様に、スワップ金利も決済後、即時に現金化されます。

# 注文の種類

## すぐに売買したい時に～現状の価格で売買～

### クイック注文

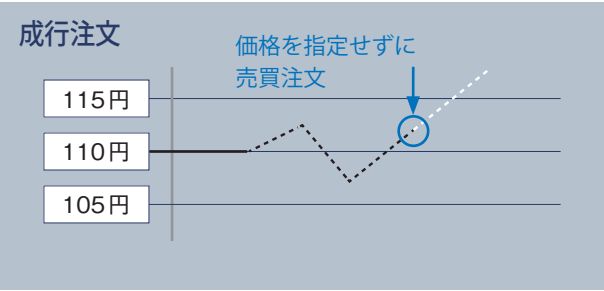
連続的に提示される為替レートで、任意のタイミングにて売買できる注文方法

#### 注意

クイック注文はレギュラー口座限定(モバイル除くオンライン取引のみ)の注文方法です。

### 成行注文

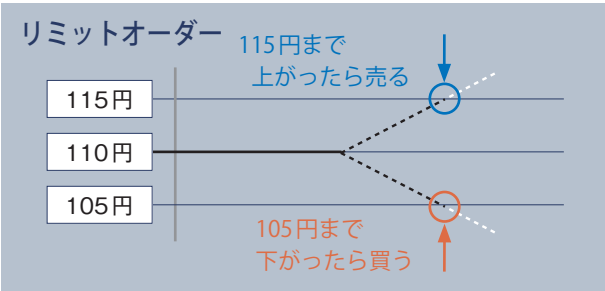
価格を指定せずに、その時の実勢価格で取引を成立させようとする注文方法



## 価格を指定して注文したい時に～シングル注文(リミットオーダー/ストップオーダー)～

### リミットオーダー(指値注文)

目標の価格まで「下がったら買いたい」、あるいは「上がったったら売りたい」場合に使用する注文方法

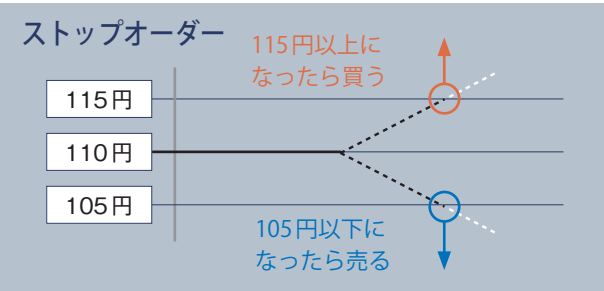


#### 注意

リミットオーダーにおいて、週末の終値と週明けの始値が乖離した場合など(※)の約定価格はネクストプライス(乖離した際の最初の価格)に基づきます。マーケットの急変時の約定価格は注文価格に基づきます。  
クリスマスシーズンおよび年末年始も含む

### ストップオーダー(逆指値注文)

目標の価格まで「上がったたら買いたい」、あるいは「下がったら売りたい」場合に使用する注文方法



#### 注意

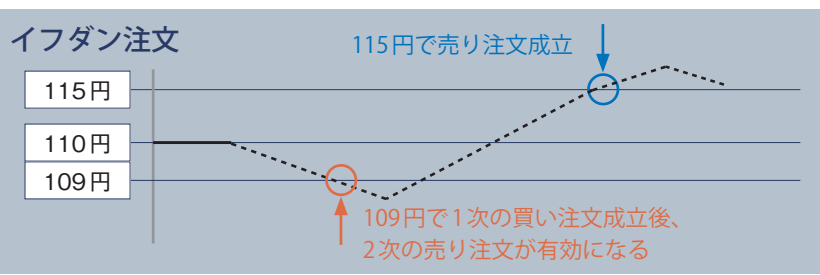
ストップオーダーにおいて、マーケットの急変時や週末の終値と週明けの始値が乖離した場合の約定価格はネクストプライス(乖離した際の最初の価格)に基づきます。

## シングル注文を組合せた複合注文

### イフダン(If Done)注文

順位ある二つのシングル注文を同時に出し、1次注文が約定後、自動的に2次注文を有効にする注文方法

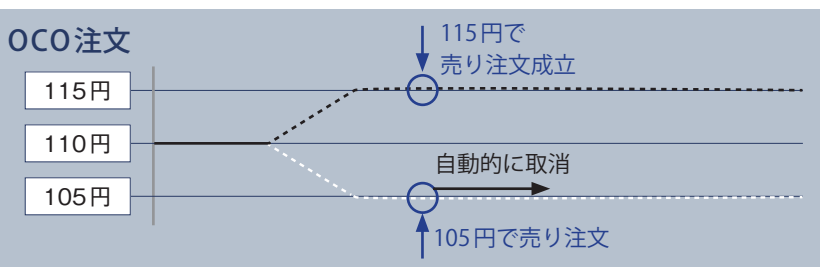
例) 109円の買い注文が約定したら、このポジションを決済する115円の売り注文を有効にする。



### OCO(=One Cancels The Other/ オーシーオー)注文

二つのシングル注文を同時に出し、一方の注文が執行されたら自動的にもう一方が取消される注文方法

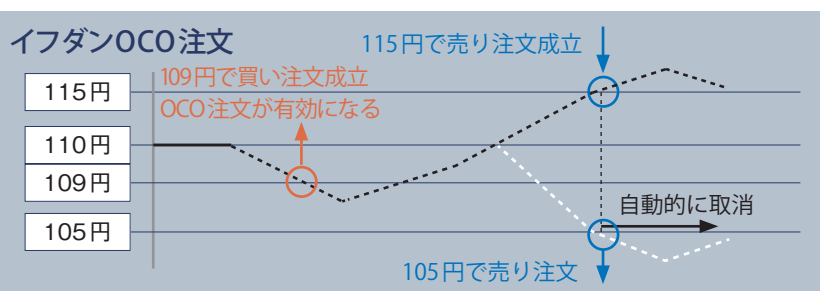
例) 115円の売り注文と105円の売り注文を同時に出し、どちらか一方が執行されたら、もう一方を取消にする。(新規注文、決済注文問わず利用可能)



### イフダン OCO 注文

イフダン注文と OCO 注文を組合せた注文方法

例) 109円の買い注文が約定したら、このポジションを決済する115円の売り注文と105円の売り注文を有効にして、売り注文のどちらか一方が執行されたらもう一方を自動的に取消にする。



#### 注意

#### スリッページの発生

ストップオーダーは、実勢価格が注文価格に到達した(越えた)時に成行で執行される注文です。したがって、相場状況によっては指定した注文価格で取引が成立しない(注文価格よりも不利な価格で約定すること)があります。なお、イフダン注文や OCO 注文、イフダン OCO 注文など複合注文においても同様です。



注文方法

オンライン上で注文したい場合

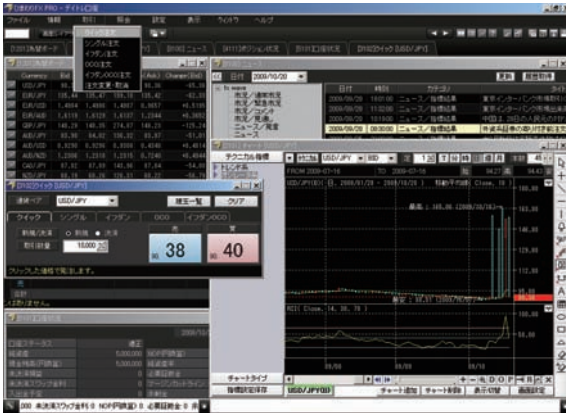
オンライン上からの注文の際は、取引システム「ひまわりFX WEB」もしくは「ひまわりFXPRO」をご利用ください。  
※何回取引しても取引手数料無料！

《ひまわりFX WEB》



「ひまわりFX WEB」にログインし、新規注文画面にて、いずれかの注文方法を選択し、注文を入力してください。

《ひまわりFX PRO》



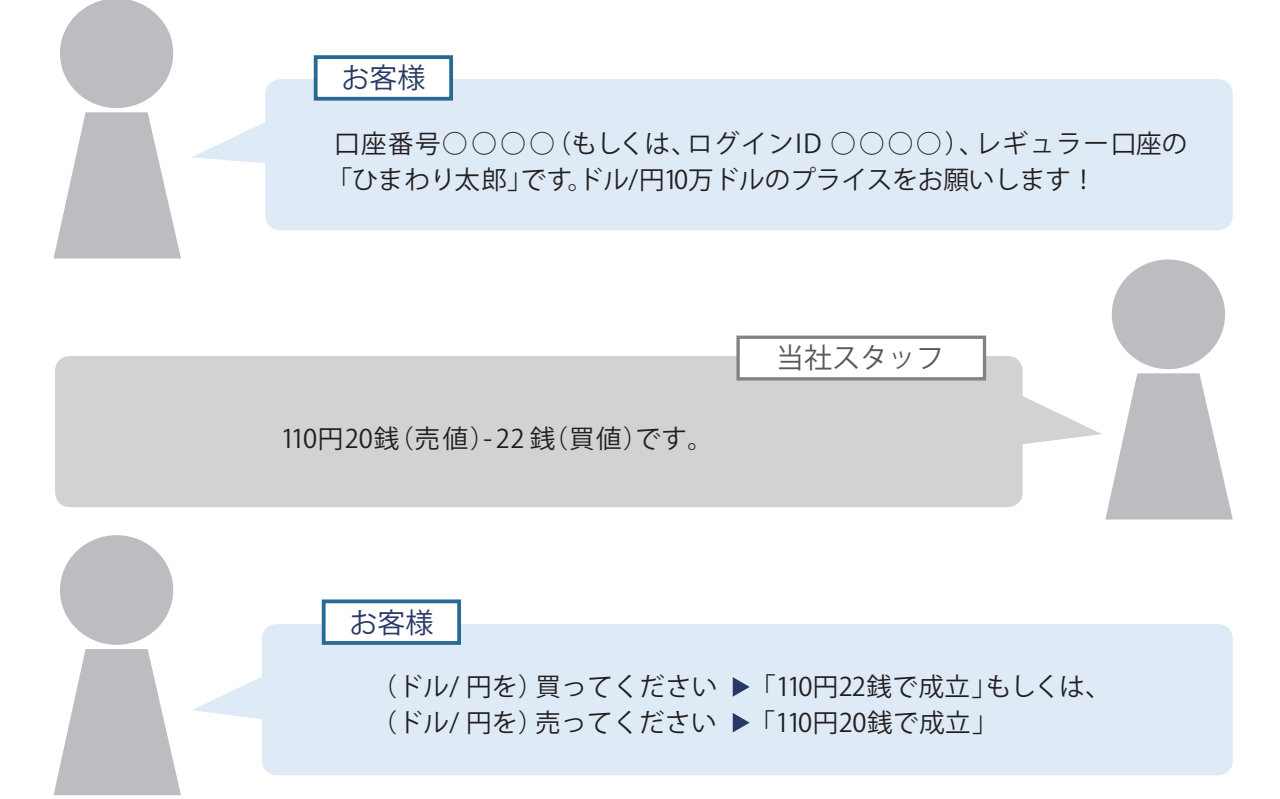
「ひまわりFX PRO」にログインし、新規注文画面にて、いずれかの注文方法を選択し、注文を入力してください。あらかじめ取引量や通貨ペアを設定しておけば、ワンクリックで発注することも可能です。

シングル・複合注文の有効期限（電話・オンライン共通）

4種類の有効期限

- DAY(デイ)：当日のみ有効  
注文を出した取引日の翌06：50(米国標準時間／米国夏時間の場合は、翌05：50)まで有効  
※当日中に約定しなかった場合は自動的に取消されます。
- WEEK(ウィーク)：週末まで有効  
注文を出した取引日のある週の土曜06：50(米国標準時間／米国夏時間の場合は、土曜05：50)まで有効  
※週末までに約定しなかった場合は自動的に取消されます。
- GTC(=Good Till Cancel/ ジーティーシー)：取消すまで有効  
お客様がその注文のキャンセル指示を出すまで有効
- GTDH(=Good Till Day Hour/ ジーティーディーエイチ)：指定する日時まで有効  
お客様が指定する日時(例：20080204 22:00)まで有効  
※指定した日時までに約定しなかった場合は自動的に取消されます。

電話ですぐに注文したい場合



電話ですぐに注文したい場合は、口座番号(もしくは、ログインID)・お名前・口座の別(レギュラー口座/デイトレ口座)・通貨ペア・取引数量・新規/決済の別を明示した後に「プライスをお願いします」とお申し付けください。当社スタッフが売値と買値(2ウェイプライス)を提示します。その価格で買いたい場合は「買ってください」、売りたい場合は「売ってください」と速やかにご指示をお願いします。その時点で発注が行われ、即時に成立・不成立をお答えします。

ご注文の際は下記の事項を必ずご指示ください

①口座番号(もしくは、ログインID)	⑤新規/ 決済の別
②お名前	⑥取引数量
③口座の別 (レギュラー口座/ デイトレ口座)	⑦売り/ 買いの別
④取引通貨ペア (ドル/ 円、ユーロ/ 円など)	⑧注文執行条件 (リミット/ ストップなど)

※ 電話でのご注文はレギュラー口座に限定されます。デイトレ口座はオンライン上で、お客様ご自身でご注文を行っていただきますので、ご注意ください。

**注意** 口座番号やログインID、パスワードは取引の際の暗証番号に等しいものです。十分な注意をもってお取扱いただきますようお願いします。また、口座番号やログインID の不正利用により発生した損害について当社はその責任を負いかねます。

取引システム

ひまわりFX WEB



「ひまわりFX WEB」は、シンプルな仕様で、FX初心者のお客様にも使いやすい取引システムです。WEBブラウザ型なので、インターネットが繋がればどこでもお取引いただけます。

推奨環境

詳細	
OS	●Windows XP (SP3) 日本語版 ●Windows Vista (日本語版) ※Windows XP SP2 においては、セキュリティブロック機能を無効にいただく必要があります。
ブラウザ	●Internet Explorer 7.0
CPU	500MHz 以上
メモリ	256MB 以上
ディスプレイ	XGA (1024 × 768) 以上
ネットワーク	ブロードバンド回線 (ADSL、光ファイバー等)

※ひまわりFX WEBにおいて、上記以外の環境はサポート対象外となっております。あらかじめご了承ください。

モバイル

対応キャリア:「iモード」、「EZweb」、「Yahoo!ケータイ」

※対応機種の詳細については、下記URL からご確認ください。

[http://sec.himawari-group.co.jp/common/pdf/Hitsfx\\_mobile.pdf](http://sec.himawari-group.co.jp/common/pdf/Hitsfx_mobile.pdf)

※ モバイル取引をご利用される際も、ログイン後に「ひまわりFX WEB利用同意書」が表示されますので、お読みいただき、内容を確認した上で、「同意する」をご選択ください。  
モバイル取引画面をパソコンにてご利用された場合は、未検証のため、動作保証をしていませんのでご注意ください。

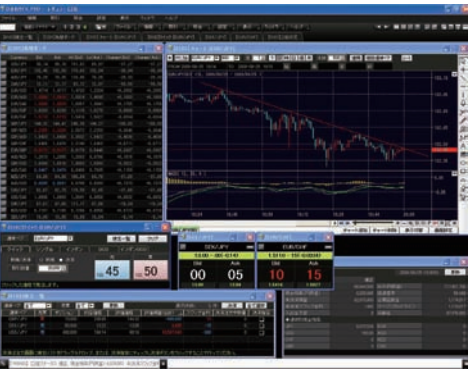
◆モバイル取引接続先

<https://fxtrade-mobile.himawari-group.co.jp/fxcmblpresen/Login.do>

注意

口座開設時には必ずパソコンのメールアドレスが必要です。モバイルのメールアドレスのみでは口座開設いただけませんのでご注意ください。

ひまわりFX PRO



「ひまわりFX PRO」は、ワンクリックでの発注機能や40種類以上のテクニカル指標を搭載するチャートを備えた最新鋭の取引ツールです。

※ ご利用いただくには、「ひまわりFX WEB」もしくは当社ホームページより専用アプリをダウンロードしていただく必要があります。

推奨環境

詳細	
OS	●Windows XP (SP3) 日本語版 ●Windows Vista (日本語版)
CPU	500MHz 以上
メモリ	256MB 以上 ※Windows Vista は、1GB 以上
HDD 空き容量	200MB 以上
ディスプレイ	1024 × 768 以上、1280 × 1024 以上
ネットワーク	ブロードバンド回線 (ADSL、光ファイバー等) ※回線速度 1Mbps 以上を推奨

※ひまわりFX PROにおいて、上記以外の環境はサポート対象外となっております。あらかじめご了承ください。

【その他留意点】

プロキシサーバ経由の接続について

本サービスは、プロキシサーバ経由でのご利用をサポートしておりません。本サービスの中にはプロキシサーバ経由でもご利用いただける機能もございますが、お客様のネットワークおよびプロキシサーバの環境設定によってはすべての機能を完全にご利用いただけるとはかぎりません。このため、当社ではプロキシサーバを経由しない利用を推奨しております。

セキュリティソフトについて

セキュリティソフトをお使いの場合で当該セキュリティソフトが443 ポートを閉じるように設定されていると、本サービスをご利用いただけない場合があります。443 ポートを閉じるように設定されていないセキュリティソフトのご利用を推奨しております。

モバイル

対応キャリア:「NTTドコモ」のみ

・対応機種は、下記URLよりご確認ください。

[http://sec.himawari-group.co.jp/fx/system/mpro-fx/pdf/mpro-fx\\_corresponding-model.pdf](http://sec.himawari-group.co.jp/fx/system/mpro-fx/pdf/mpro-fx_corresponding-model.pdf)

※「ひまわりFX PROモバイル」をご利用いただくには、「ひまわりFX WEBモバイル」にログインいただき、専用アプリをダウンロードいただく必要があります。

※NTTドコモが提供するパケットフリー（定額）のサービスに加入されずに「ひまわりFX PROモバイル」をご利用いただくと、高額なパケット通信費が発生する可能性がありますのでご注意ください。

※モバイル取引をご利用される際も、ログイン後に「ひまわりFX PRO利用同意書」が表示されますので、お読みいただき、内容を確認した上で、「同意する」をご選択ください。

「レギュラー口座」／「デイトレ口座」

ひまわりFXでは「レギュラー口座」、「デイトレ口座」の2種類の口座をご用意しています。取引のスタンスに合わせて使い分けていただくことが可能です。

	レギュラー口座	デイトレ口座
注文形態	オンライン／電話	オンライン
必要証拠金	時価評価額×4%（法人は時価評価額×1%）	時価評価額×4%（法人は時価評価額×0.5%）
マージンカット	時価評価額×4%を割込んだ時 （法人は時価評価額×1%を割込んだ時）	時価評価額×4%を割込んだ時 （法人は時価評価額×0.5%を割込んだ時）
取引期間	決済期限なし	当日限定
取引単位	1万通貨単位	
手数料ポイント	無料 ※電話注文の場合は、1～10ポイント（片道）	無料
注文方法	クイック注文 ※レギュラー口座限定（モバイル除くオンライン取引のみ）の注文方法。 シングル注文（リミットオーダー、ストップオーダー）、 OCO注文、イフダンOCO注文、成行注文	
注文有効期限	DAY/WEEK/GTC/GTDH	DAY
スワップ金利	発生する	発生しない
デリバリー	24時間受付・手数料5,000円	不可
コンバージョン	24時間受付・手数料20ポイント	
口座開設・維持費	無料	
為替口座番号	一元管理	
ログインID		
パスワード		

※ 必要証拠金を算出する際の時価評価額に対する掛け率のことを「証拠金率」と言います。レギュラー口座／デイトレ口座の必要証拠金は、時価評価額の4%、マージンカットは、時価評価額の4%を割込んだ時に設定されています。

※ 法人のお客様の場合、必要証拠金はレギュラー口座では時価評価額の1%、マージンカットは1%を割込んだ時。デイトレ口座では時価評価額の0.5%、マージンカットは0.5%を割込んだ時に設定されています。

※ デイトレ口座に関して、上記に記載のない事項についてはレギュラー口座のルールに準ずるものとします。

※ 「ひまわりFX WEB」と「ひまわりFX PRO」のログインIDおよびパスワードは共通です。

**注意**      レギュラー口座とデイトレ口座は区分して資金管理されます。プール計算は行われません。

取扱通貨ペア

通貨ペアグループ	通貨ペア		最小変動幅	損益表示 (決済通貨)	最小取引単位	
A	USD/JPY	ドル / 円	0.01	円	1万	
	EUR/JPY	ユーロ / 円				
	GBP/JPY	ポンド / 円				
	AUD/JPY	オーストラリアドル / 円				
	NZD/JPY	ニュージーランドドル / 円				
	CAD/JPY	カナダドル / 円				
	CHF/JPY	スイスフラン / 円				
	SGD/JPY	シンガポールドル / 円				
	USD/CAD	ドル / カナダドル	0.0001	カナダドル		
	USD/CHF	ドル / スイスフラン		スイスフラン		
	EUR/USD	ユーロ / ドル		ドル		
	EUR/GBP	ユーロ / ポンド		ポンド		
	EUR/AUD	ユーロ / オーストラリアドル		オーストラリアドル		
	EUR/NZD	ユーロ / ニュージーランドドル		ニュージーランドドル		
	EUR/CAD	ユーロ / カナダドル		カナダドル		
	EUR/CHF	ユーロ / スイスフラン		スイスフラン		
	GBP/USD	ポンド / ドル		ドル		
	GBP/AUD	ポンド / オーストラリアドル		オーストラリアドル		
	GBP/NZD	ポンド / ニュージーランドドル		ニュージーランドドル		
	GBP/CHF	ポンド / スイスフラン		スイスフラン		
	AUD/USD	オーストラリアドル / ドル		ドル		
	AUD/NZD	オーストラリアドル / ニュージーランドドル		ニュージーランドドル		
	AUD/CAD	オーストラリアドル / カナダドル		カナダドル		
	NZD/USD	ニュージーランドドル / ドル		ドル		
	NZD/CAD	ニュージーランドドル / カナダドル		カナダドル		
B	NOK/JPY	ノルウェークローネ / 円	0.01	円		
	SEK/JPY	スウェーデンクローナ / 円				
	CNY/JPY	中国元 / 円				
	HKD/JPY	香港ドル / 円				
	ZAR/JPY	南アフリカランド / 円				

※ シンガポールドル / 円とBグループの通貨ペアに関してはデリバリー、コンバージョンともに不可となります。

※ 通貨ペアによっては、経済情勢や政治動向などの不可抗力によって取引の新規開始や継続が不可能となる場合があります。



# 手数料ポイント

## 手数料ポイント

ひまわりFXの取引手数料は、レギュラー口座/デイトレ口座ともに、オンライン注文の場合、無料となっています。ただし、電話注文の場合、取引通貨ペアにより1万通貨あたり片道最大10ポイントを約定価格に織り込み、取引手数料相当額として徴収します。(約定価格に織り込まれるため、外枠の取引手数料としては発生しません。)

通貨ペア	オンライン注文 （「ひまわりFX WEB」「ひまわりFX PRO」）	電話注文
	レギュラー口座/デイトレ口座	レギュラー口座
Aグループ （25通貨ペア）	0	10
Bグループ （5通貨ペア）		1

※ 提示価格および取引価格にはスプレッドといって売値と買値に差があります。  
※ 取引価格（当社とお客様との間で売買が成立した価格）に手数料ポイントを上乗せした価格を約定価格としています。  
※ 通貨ペアグループは当ガイドブック 14 ページでご確認ください。

## ポイント制

取引手数料はポイント制を採用しており、取引レートの下一桁（一番右側）が 1 ポイントの位です。  
例えば、ドル / 円などの通貨ペア「A グループ」に属し決済通貨が “ 円 ” の通貨ペアを電話注文された場合、「10 ポイント = 0.10 円（10 銭）」の取引手数料が発生します。また、ユーロ / ドルなどの通貨ペア「A グループ」に属し決済通貨が “ ドル ” の通貨ペアを電話注文で取引された場合、「10 ポイント = 0.0010 ドル」（ユーロ / ドルを 1 万ユーロの取引であれば、1 万通貨 × 0.0010 ドル = 10 ドルが取引手数料相当額であり、その時、ドル / 円が 1 ドル = 110 円であれば、円換算で 1,100 円相当）です。

例) 電話注文で、ドル / 円を 110.00 で買った場合



# 取引時間

## 取引時間

土曜・日曜、元日を除き、日本および海外の祝祭日も含めて取引が可能です。

	曜日	取引時間
米国標準時間	月曜	07:00～翌06:50
	火～金曜	07:15～翌06:50
米国夏時間	月曜	07:00～翌05:50
	火～金曜	06:15～翌05:50

※ 米国夏時間は 3 月第 2 日曜日から 11 月第 1 日曜日まで  
※ クリスマスシーズンや年末年始の取引時間は「ひまわり FX WEB」、「ひまわり FX PRO」内お知らせやホームページなどでご案内します。  
※ お客様専用フリーコールはメンテナンス時間に関わらず、月曜 07:00 ～土曜 06:50（米国夏時間は月曜 07:00 ～土曜 05:50）まで受付けています。  
※ 取引時間はレギュラー口座、デイトレ口座共通です。

## メンテナンス時間：火曜～土曜



※ メンテナンス時間は、オンライン・電話ともにご注文を承ることができません。また、この間は注文の成立もしません。  
※ デイトレ口座でのシングル注文や複合注文はメンテナンス時間帯に全て取消され、また、保有中のポジションも全て決済されます。  
※ 週次メンテナンス・臨時メンテナンスについては、ホームページのメンテナンス情報にてご確認ください。

**注意** 「ひまわり FX WEB」「ひまわり FX PRO」の取引時間およびメンテナンス時間：（火曜日～土曜日）は、同一です。

# 必要証拠金

## 必要証拠金の求め方

ひまわりFXでは、時価評価額に証拠金率をかけて必要証拠金を計算します。

同一通貨ペアにおいて売りと買いの両方の持ち高がある場合は、持ち高の多い方が時価評価額の計算の基礎となります。

例えば・・・以下のポジションを保有する場合

ドル/円	1ドル＝100円で	20,000ドル	買い
ユーロ/円	1ユーロ＝130円で	10,000ユーロ	売り

①各通貨ペアごとに持ち高をもとめる。

※同じ通貨ペアで売りポジションと買いポジションを保有する場合（両建て取引：23 ページ）は、取引量の多い方を基準として持ち高をもとめます。

●持ち高

ドル/円 20,000ドル 買い

ユーロ/円 10,000ユーロ 売り

②各通貨ペアごとの持ち高を時価で円換算したものに証拠金率（4％）を乗じる。

※時価は、ドル / 円 1ドル＝105 円、ユーロ / 円 1 ユーロ＝140 円とする。

ドル/円 20,000ドル × 105円 × 4％ ＝ 84,000円

ユーロ/円 10,000ユーロ × 140円 × 4％ ＝ 56,000円

③②でもとめた通貨ペアごとの証拠金額を合算する。

ドル/円 84,000円 + ユーロ/円 56,000円 = **140,000円・・・必要証拠金**

※レギュラー口座／デイトレ口座の必要証拠金が時価評価額 × 4％の場合

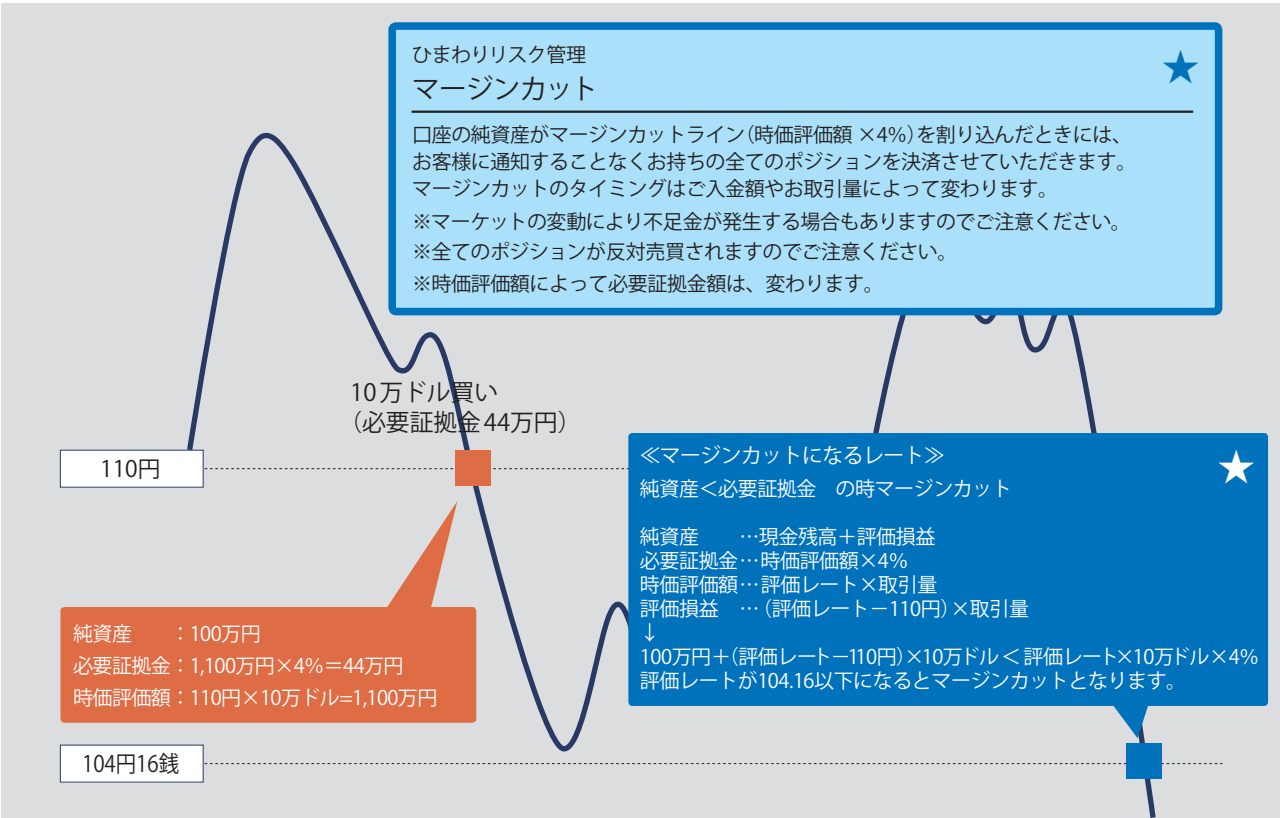
※ 法人の場合は必要証拠金率が異なります。詳細は、13 ページをご覧ください。

# リスク管理ルール ～マージンカット～

## マージンカット発生例（レギュラー口座／デイトレ口座）

100 万円入金し、ドル／円が 110 円の時に 10 万ドル買った場合

※レギュラー口座／デイトレ口座の必要証拠金が時価評価額 × 4％の場合  
スワップ金利やスプレッドは考慮していません。



※法人の場合は必要証拠金率が異なります。詳細は、13 ページをご覧ください。

コーヒープレイク 「マージンカットラインは変わる？」

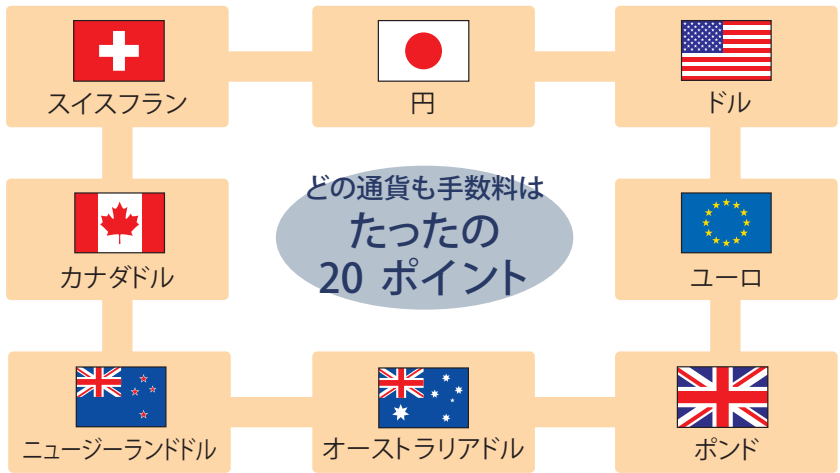
ひまわりFXでは、入金額や取引額によってもマージンカットになるまでの余剰金額が変化します。リスクを考えて、余裕をもってお取引を開始しましょう。

※ 価格変動による評価差損益の発生や外貨預かり残高の評価額変動、保有ポジションのスワップ金利により純資産は変動します。スワップ金利が受取りならばその分余裕が生まれますが、逆に支払いとなるとその分余剰幅は減少しますので注意が必要です。

# コンバージョン／デリバリー

## 両替をするには！～コンバージョン～

取引単位未満の金額から「外貨⇄日本円」、「外貨⇄外貨」へ両替が可能です。この場合、直物価格(スポットレート)を基準にしたコンバージョンレートにて両替を行います。



※ 口座状況がマージンカットラインに限りなく近い状態でのコンバージョンにより、マージンカットされる場合がありますのでご注意ください。  
※ 口座内に外貨を含むマイナスの現金残高が発生している場合、ご出金・振替を承ることができない場合があります。その場合はコンバージョンなどにより外貨を含むマイナスを補っていただきますようお願いいたします。  
※ 「コンバージョン手数料」：一律 20 ポイント

## 現受けするには！～デリバリー（レギュラー口座限定）～

ポジションを相殺することによる差金決済だけではなく、実際にドルやユーロなどを現金化する受渡決済も可能です。その際、現受けの対象通貨残高があり、かつデリバリー手数料が 1 回あたり一律で 5,000 円(日本円) 必要です。

※ デリバリー可能な通貨ペアの種類は当ガイドブック 14 ページの「A グループ」のみ(シンガポールドル / 円除く)となり、単位は 10,000 通貨単位です。  
※ ご出金の際は、デリバリー後、通貨残高を確認の上、出金手続きをお願いします。  
(デリバリーのみではご出金となりませんので、ご注意ください。)  
※ デリバリー対象ポジションに対して決済注文を出されている場合は、デリバリーが行えません。決済注文を取消してからデリバリー指示をお願いします。  
※ 法人名義での口座開設時に、「デリバリーを行わない」を選択されている場合は、デリバリーが行えませんのでご注意ください。詳しくはお客様専用フリーコールまでお問合せください。

**注意** コンバージョン・デリバリーは、「ひまわり FX WEB」もしくはお電話からご依頼ください。「ひまわり FX PRO」でコンバージョン・デリバリーを行うことはできませんのでご注意ください。

# 入金方法

ひまわり FX へのご入金には四種類の方法からご選択いただけます。

- ①お客様の入金専用口座へのご入金(日本円対応)
- ②ネット入金サービスを利用したご入金(日本円対応)
- ③ゆうちょ銀行へのご入金(日本円対応)
- ④外貨での入金(ドル、ユーロ、スイスフラン、ポンド、豪ドル、カナダドル、NZドル対応)

※ 取引口座への反映をもってご入金を受け付けたものといたします。  
取引口座への反映後に取消となる場合もあります。  
※ 当社の業務取扱時間は平日の 08：00 ～17：00 です。原則、17：00 以降に当社で着金確認がなされた場合は翌営業日の受付扱いとなります。お振込の際にご利用になる金融機関の業務によっては、当社での着金確認が遅れる可能性もあります。  
※ シストレ口座へ直接入金することはできません。レギュラー口座、またはデイトレ口座にご入金の上、振替えを行ってください。

## ①お客様の入金専用口座へのご入金

口座開設されたお客様には入金専用口座を設定します。オンライン取引システム「ひまわり FX WEB」にログイン後、「振込先金融機関名」、「口座番号」などをご確認の上、ご入金ください。

## ②ネット入金サービスを利用したご入金

インターネットバンキングの設定がなされている金融機関を「ひまわり FX WEB」上で選択して手続きをとるだけで、24 時間いつでもリアルタイムで入金ができるサービスです。

ご利用いただける金融機関			振込手数料無料
	※ ネット入金サービスを利用する場合、お客様で自身の金融機関を「ひまわり FX WEB」にて事前登録する必要があります。 ※ 法人口座においてご利用いただける金融機関は、「楽天銀行」、「ジャパンネット銀行」、「ゆうちょ銀行」、「住信SBIネット銀行」です。 ※ ネット入金サービスは、「ひまわり FX WEB」より、手続きを行っていただきますようお願いいたします。 「ひまわり FX PRO」からは、ツールバー「リンク」→「取引画面トップ」を選択されますと、「ひまわり FX WEB」画面に簡単に遷移することができます。		

## ③ゆうちょ銀行を利用したご入金

当社指定のゆうちょ銀行口座へご入金いただく方法です。

## ④外貨でのご入金

「ドル」や「ユーロ」などのお手持ちの外貨を入金し、取引の証拠金として利用することが可能です。当社指定の金融機関の各通貨ごとに設定されている口座へご入金ください。(対応通貨は「ドル」、「ユーロ」、「スイスフラン」、「ポンド」、「豪ドル」、「カナダドル」、「NZドル」)  
※ ③④の入金先口座番号等詳細は、「口座開設通知書」にてご確認ください。

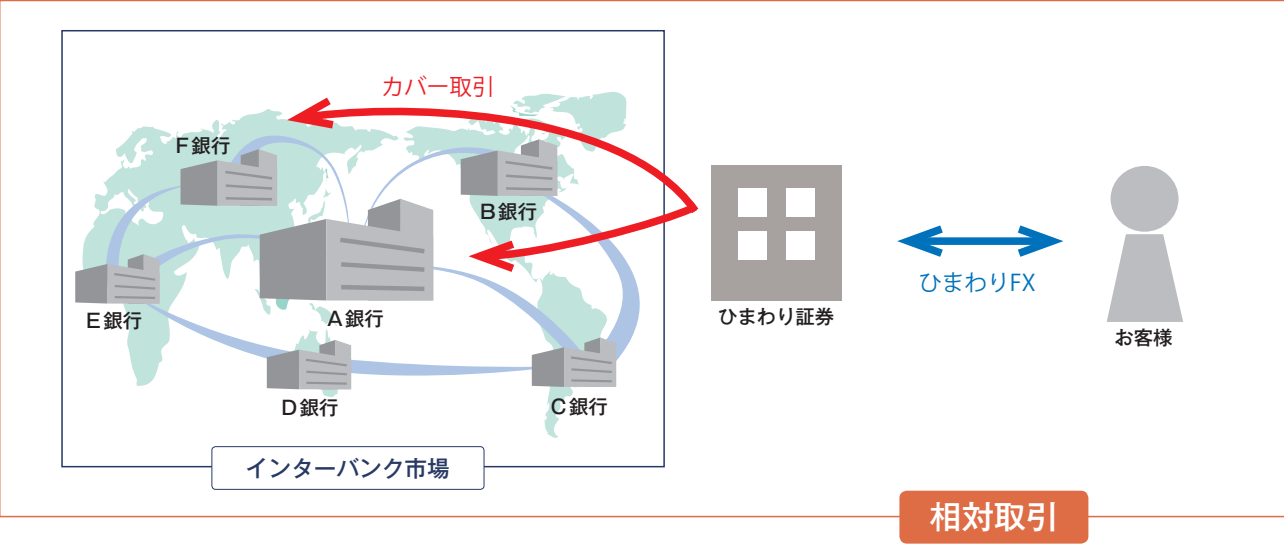
# ひまわりルール

## 相対取引(OTC)

ひまわり FX は相対取引(OTC)で行われるため、証券取引所のような特定の取引所が存在するわけではありません。そのため、お客様がテレビやロイターなどでご覧になる為替レートと当社で取引される実際の為替レートでは異なる場合があります。

## 外国為替市場

外国為替市場とは、外国為替取引が行われる場のことを言い表します。大きく2つに分けることができ、銀行同士の取引をインターバンク市場、銀行とその顧客との取引を対顧客市場と言います。当社はお客様からご注文を受け、発生したポジションの反対の取引(カバー取引)を行うことによってマーケットリスクを相殺しており、当社のカバー先金融機関はさらにその注文に対してインターバンク市場やその他の者を相手方として取引をしています。



### コーヒーブレイク

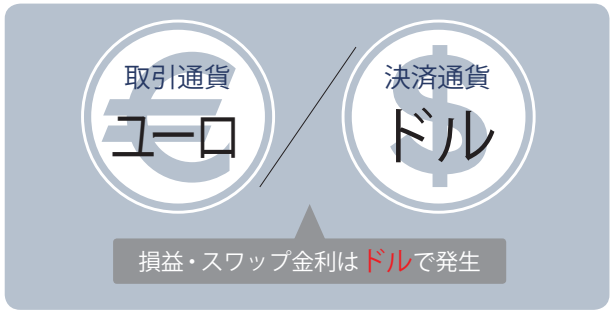
### 外国為替市場と取引所との違い

「取引所」では全ての参加者からの注文が集中し、必ず一時点において一物一価の法則が成り立っているのに対し「外国為替市場」は各参加者が電話やコンピューター回線を利用して世界中に張り巡らされた“相対市場”の中で不特定多数の相手と取引を行うため、上述の一物一価の法則は成り立つものではありません。

※外国為替証拠金取引は、その取引を成立させる形により2つに大別されます。一つは、ひまわりFXのような相対取引型の外国為替証拠金取引。もう一つは、取引所を介する取引所取引型の外国為替証拠金取引です。

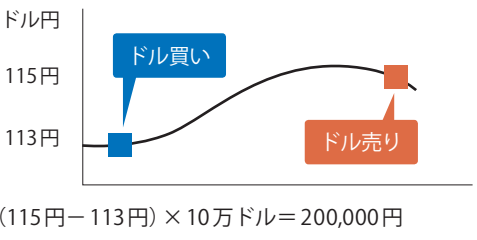
## 決済通貨

取引によって発生する損益やスワップ金利は「決済通貨建て」で発生します。例えばドル/円の場合、左側のドルが「取引通貨」、右側の円が「決済通貨」となりますので、損益およびスワップ金利は「日本円建て」で発生します。これに対し、ユーロ/ドルの場合は左側のユーロが「取引通貨」、右側のドルが「決済通貨」となりますので損益およびスワップ金利は「ドル建て」で発生します。したがって、お取引される通貨によってはお預入れ通貨以外の現金残高が発生します。(決済通貨例：円・ドル・スイスフラン・ポンドなど)



### 取引例

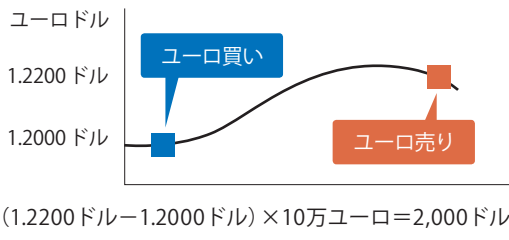
1ドル=113円の時に10万ドルのドル買い  
1ドル=115円になったので10万ドルを売り決済した



➔ 200,000 JPY profit

### 取引例

1ユーロ=1.2000ドルの時に10万ユーロ買い  
1ユーロ=1.2200ドルになったので10万ユーロを売り決済した



➔ 2,000 USD profit

※手数料ポイント・スワップ金利は考慮していません。  
※ひまわりFXは利益を保証する取引ではありません。  
※純資産は全て円評価します。外貨で発生した決済損益およびスワップ金利も時価評価されますのでご注意ください。



決済ルール

- ① ポジションと反対方向の売買が『決済注文』から成立した場合は、決済注文時に指定したポジションが決済されます。
- ② ポジションと反対方向の売買が『新規注文』から成立した場合は、成立した日時の古いポジションから優先的に決済が行われます。(→ファーストイン・ファーストアウト)

※ファーストイン・ファーストアウトは当該取引の成立時に適用されます。(リアルタイム・ファーストイン・ファーストアウト)

両建て取引

レギュラー口座では、お客様から書面で申請をいただき、決済ルール " ファーストイン・ファーストアウト " の適用を受けないよう設定変更することで、両建て取引を行えるようになります。ただし、下記の理由により経済的合理性を欠く取引であることから、当社は両建て取引をお奨めしません。

- ・取引手数料相当額を二重負担すること(電話注文の場合)
- ・スプレッドを二重負担すること
- ・同量の取引の場合、スワップ金利は支払うことはあっても、受取とはなりえないこと

- ・両建て取引を行えるようになった後は、" ファーストイン・ファーストアウト " の適用を受けないため、ポジションの解消は決済取引によって行う必要があります。
- ・両建て取引はレギュラー口座においてのみ申請することが可能です。デイトレ口座において申請を行うことはできません。

約定の判定

お客様のご注文を執行する際に、マージン(必要証拠金)チェックを行います。純資産が前述の必要証拠金(時価評価額 × 証拠金率)を下回るようなご注文は執行されず、自動的に取消されます。ご自身の口座状況を把握され、余裕をもった取引をお奨めします。

証拠金の振替

証拠金のうち余剰金については、口座間【ひまわり FX レギュラー口座⇄デイトレ口座、ひまわり FX レギュラー口座 / デイトレ口座⇄CFD 口座】で行うことが可能です。

振替を行う口座	振替方法	取扱時間	振替実行のタイミング
ひまわりFXレギュラー口座 ⇕ ひまわりFXデイトレ口座※	オンライン	24時間 (メンテナンス時間除く)	即時振替
	電話		
ひまわりFX口座(レギュラー/デイトレ) ⇕ ひまわりCFD口座※	電話	09:00～14:50	取扱時間内のご依頼は即時振替、それ以降のご依頼は振替予約となり、ひまわりCFD・ひまわりFXに共通する営業日の08:00～09:00に実行されます。

※ 移動元口座内の通貨残高をご確認ください。通貨のマイナス残高が存在している場合の振替可能額は、余裕のある口座状況を維持できる範囲内で算定します。

証拠金の返還

円でのご出金の場合、返還可能額の範囲内であれば、ご出金予約をされた日(15:20 まで受付)の翌営業日に返還します。また、外貨でのご出金の場合は 4 営業日加算されます。なお、円出金・外貨出金ともにお客様のお取扱金融機関によっては、上記の返還時期が変わることがあります。



- ※ ここでいう営業日はインターバンク市場での当該通貨における営業日です。ただし、当該日が銀行休業日の場合は、繰り越されます。
- ※ ご出金の際には、口座内の通貨残高をご確認ください。マイナス残高の通貨がある場合にはご出金を承ることができない場合がありますのでご注意ください。

15:20以降は翌営業日扱い

注意

ひまわり FX 口座内の外貨残高(ドル、ユーロ、スイスフラン、ポンド、豪ドル、カナダドル、NZ ドル)をご出金いただくことも可能ですが、その際は、お持ちの外貨預金口座を設定する必要があります。また、ご出金の際の手数料は無料(当社負担)ですが、外貨でご出金の際には金融機関によって着金手数料やその他手数料が発生することがありますので、ご注意ください。



時価評価 (Mark To Market)

お客様の口座内の資産およびポジションは常に時価評価 (Mark To Market) しています。よって相場の変動によりお客様のポジションに計算上の利益が生じた場合、その額を新たな取引の証拠金として充当することができます。反対に損失が生じた場合は、その額を純資産から減じます。またお預りの外貨に対しても時価評価が行われ純資産が計算されています。

通貨別残高の処理

外貨同士の通貨ペアの取引などをされた際は、外貨の残高が FX 口座に発生します。その通貨別残高においてマイナスが発生した場合は、その週の週末金曜日のクローズレート (Bid、Ask) にコンバージョン (両替) 手数料を加味したレートにて以下のルールでオートコンバージョンを行います。

オートコンバージョンルール

- ① マイナス残高の多い通貨から順に、日本円の残高をコンバージョンしマイナスを埋める。
- ② 日本円でマイナスが埋めきれなかった場合は、プラス残高の多い通貨から順番にコンバージョンしマイナスを埋める。
- ③ ②の通貨同士がコンバージョンできない通貨同士の場合 (スイスフランとカナダドルなど)、プラスの通貨のうち必要金額を一旦日本円にコンバージョンした後、さらに、マイナス通貨にコンバージョンし、マイナスを埋める。

※取引の結果、円のマイナス残高が発生している場合は、プラス残高の多い通貨から順番にコンバージョンを行いマイナスを埋めます。  
※プラス残高はお客様の任意のタイミングでコンバージョンしていただけます。  
※数値の大小は円換算基準で判断します。

コーヒープレイク ポジションとは？

「スワップ金利はポジションをロールオーバーすることにより…」などと『ポジション』という言葉が何度も登場していますが、さて、『ポジション』とはどういう意味でしょう。一般的に「ポジション」とは位置や場所という意味がありますが、外国為替取引の場合「通貨の持ち高」を意味します。例えば、「買っている状態」は「買いポジション」、反対に「売っている状態」は「売りポジション」と言います。また、仕掛ける事を「ポジションを取る」などと使いますが、このポジションを取った時から評価損益が発生するのです。

口座開設までの流れ

ひまわりFX口座の口座開設申込はオンライン上より行っていただきます。書類へのご記入、捺印は必要ありませんので、口座開設までお時間をいただきません。



本人確認書類に関して

下記 A グループ、または B グループどちらかのグループからいずれか一通をご提出ください。

A) アップロード、郵送、FAX、メールでの提出が可能な本人確認書類 (いずれか一通)

運転免許証  
のコピー  
(両面)

健康保険証  
のコピー  
(両面)

外国人登録証明書  
のコピー  
(両面)

住民基本台帳  
カードのコピー  
(両面)

【注意】

※住所・氏名・生年月日・公印が確認できるものをご提出ください。

※表裏両面をご提出ください。

※有効期限切れの書類は無効です。

※郵送での提出も可能です。

アップロードURL

▶『お申込完了』まで進んでいただいた後、当社より到着するメールに記載されているURLからアクセスください。(メール件名：ひまわりFX口座開設申込受付のお知らせ)

FAX 番号▶ 03-5640-9995

メールアドレス▶ fx.himawari@customercenter.jp

【画像取り込みの際の注意点】

《アップロード・メール》

※本人確認書類の画像をスキャナまたはデジカメにて撮影してください。  
(画像がブレていたり、画質が悪いと記載内容を読取れず、再提出をお願いする場合があります。)

※画像ファイルの容量が「1MB」を超えないよう調節してください。

※メールでご提出いただく場合は、本文に「申込登録番号」をご入力ください。

※画像のファイル形式は jpg、png、gif、pdf のいずれかをお願いします。

《FAX》

※倍率 150% 以上に拡大してください。

※画質を精細(セイサイ)にご設定ください。

※濃度を薄めにご設定ください。

※余白部分に、「名前」「申込登録番号」をご記入ください。

B) 郵送での提出のみ可能な本人確認書類 (いずれか一通)

住民票の写し  
(コピー不可)

印鑑登録証明書  
(コピー不可)

【注意】

※氏名・住所・生年月日・発行日・公印が確認できるものをご提出ください。

※有効期限は発行日から6ヶ月以内に限ります。

※有効期限切れの書類は無効です。

※書類が複数枚に渡るものは、全てのページをご提出ください。

送付先住所

▶〒103-8790 郵便事業株式会社 日本橋支店 私書箱54 号 ひまわり証券株式会社行

注意

法人名義での口座開設の場合

「法人用本人確認書類(「現在事項全部証明書」「履歴事項全部証明書」「登記簿謄本(抄本)」)の写しを  
いずれか一通+「取引責任者用の本人確認書類(上記A・B グループのいずれか一通)」をご提出ください。  
※法人用本人確認書類は、全て「コピー不可」、郵送のみで提出が可能です。

【注意】

※法人名・事業所所在地・設立年月日・発行日・公印が確認できるものをご提出ください。

※有効期限は発行日から6ヶ月以内に限ります。

※有効期限切れの書類は無効です。

※書類が複数ページに渡るものは、全てのページをご提出ください。

本人確認書類送付のポイント

鮮明に できるだけきれいに

注意

デジカメやスキャナで画像をお取り込みいただく際は、画像がブレたり、ぼやけたりしないよう注意してください。

運転免許証の提出例

【表面】

【裏面】

・有効期限や公印が潰れやすくなっておりますのでご注意ください。

健康保険証の提出例

【カード型】

【紙型】

- ・表面に住所の記載がない場合は裏面に住所をご記入になった上でご提出ください。

・色付きのものはFAX・コピーの際に黒く潰れがちですので少し濃度を薄めにご提出ください。
- ・生年月日が別のページにある場合はそのページもご提出ください。

・住所の記載漏れにご注意ください。

外国人登録証明書の提出例

- ※記載内容が鮮明になるように拡大して(A4 程度)ご提出ください。

※「在留期限」・「次回確認(切替)申請期間」の2つが期限内である必要があります。

住民基本台帳カードの提出例

- ※写真付きに限り。

※裏面に変更部分がある場合は必ずお送りください。

※有効期限の文字が潰れやすくなっておりますので、コピーは薄めにご提出ください。

本人確認書類の送付方法詳細は下記よりご確認ください。

<http://sec.himawari-group.co.jp/fx/outline/account/document/>

F Xの税金

ひまわりFXで発生した益金は、大多数のお客様において、雑所得として総合課税の対象になります。給与所得が2千万円以下の給与所得者は、年間の益金と他の雑所得を合算した合計額が20万円（外貨の場合は、それに相当する額）を超えた場合には確定申告をしなければなりません。

**POINT** ひまわりFXの益金には為替差損益のほかにスワップ金利も含まれます。課税の対象は年内に実現した益金に限定されていますので、年内に決済せず、持越したポジションの含み益とスワップ金利はその対象になりません。

- ※ひまわりFXによって発生した損益金にかかる税率は一律ではありません。お客様の所得総額により異なり、所得税と住民税の合算で、15%から50%の間で定められています。
- ※ 確定申告とは、個人の方が自分の納めるべき税金の額を計算・確定し、それを税務署へ届け出ることを言います。その年の1月1日～12月31日までの一年間で得た所得金額を「申告書」に記載し、その翌年の申告期間内に税務署に申告します。ひまわりFXにおける差損益やスワップ金利は、証券取引や銀行金利とは異なり源泉徴収されません。そのため、収益と必要経費を、ご自身で申告（確定申告）する必要があります。

年間報告書の見方 <外貨の差損益や入出金がある場合>

Sample

※ 申告書の計算例は3ページをご参照ください。

確定申告にご利用いただける年間収支の証明書は、取引システム「ひまわりFX WEB」内「報告書」メニューより「期間報告書」を選択し、期間を指定してダウンロードをお願いします。

必要経費として認められる支出や、外貨で得た利益の扱いなど、管轄税務署により取扱いが異なることがあります。詳細については、お近くの税務署など税の専門家へご確認いただくことをお奨めします。

取引報告書／お取引のリスク

オンライン上で CHECK！取引報告書

取引または現金移動の都度「取引報告書」および「口座残高報告書」を交付します。また、お客様の口座残高に変動がない場合においても残高のあるお客様には、毎月最終営業日時点の「口座残高報告書」を交付します。

「取引報告書」や「口座残高報告書」、確定申告にご利用いただける「期間報告書」は、取引システム「ひまわりFX WEB」上からご確認ください。

- ※「取引報告書」および「口座残高報告書」の内容について異議がある場合、速やかにご連絡ください。ご連絡がない場合は、内容についてご了承いただいたものとさせていただきます。
- ※取引日の翌日には「ひまわりFX WEB」上でご確認ください。
- ※「ひまわりFX PRO」からはご確認くださいことができませんので、ご注意ください。
- ※過去分もご覧いただけます。
- ※PDFファイルでご提供しています。

お取引のリスク

外国為替市場で行われるひまわりFX取引は、少額の資金で多額の取引を行う事ができる反面、時として多額の損失を被る危険を伴っています。したがって、ひまわりFXの取引を開始する場合または継続して行う場合には、取引の仕組みやリスクについて十分に理解し、自己の資力、取引経験および取引目的などに照らして適切であると判断する場合にのみ、自己の責任において行う事が肝要です。

- 1 外国為替相場が予想とは反対の方向に変動した時は、短期間のうちに、預託した証拠金の大部分またはその全てを失うこともあります。また、その損失は証拠金の額だけに限定されません。
- 2 外国為替相場の変動により、計算上の損失が一定額を越えた時は、お客様の意思に関わらず、通知することなくお持ちの全てのポジションを決済（マージンカット）させていただきます。
- 3 異常な相場変動発生などの理由により予告なしに証拠金率を変更することがあります。変更したときには、未決済ポジションの取引に係る証拠金に対しても変更後の証拠金率が適用されます。