

ひまわり CFD PRO 正規口座セットアップ手順

正規口座にアクセスするのにひまわり CFD PRO の正規口座をインストールし、お客様の独自の認証キーを有効化する必要があります。これらの手順についてご説明いたします。

1. デモ口座のアンインストール

- (1) デモ口座をお持ちの方は、デモ口座、正規口座が競合する可能性を事前に防ぐために、ひまわり CFD PRO のデモ口座をアンインストールしてください。「スタート」>「コントロールパネル」>「プログラムの追加と削除」を開き、「Himawari CFD PRO」をアンインストールしてください。
- (2) 「マイコンピュータ」>「ローカルディスク(C:)」>「Program Files」>「Himawari CFD PRO」フォルダも削除してください。
- (3) インターネットエクスプローラーを起動させ、メニューから「ツール」>「インターネットオプション」>「インターネット一時ファイル」の項目にて「ファイルの削除」を行ってください。差支えがなければクッキーも削除してください。

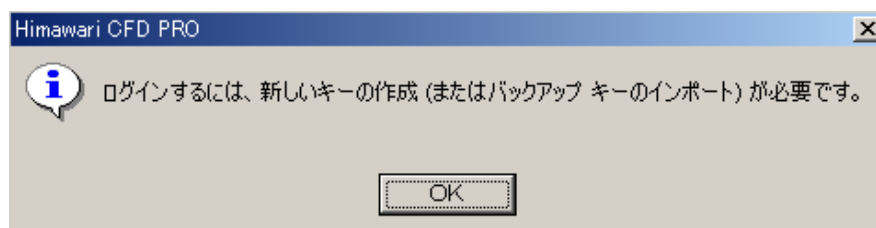
2. 正規口座のダウンロード・インストール

- (1) 「取引口座開設完了のお知らせ」に記載してある「正規口座ダウンロードURL」にてダウンロードします。
- (2) 正規口座のインストール後、デスクトップ上のひまわり CFD PRO のアイコンをクリックしてください。
- (3) プログラム起動後、「取引口座開設完了のお知らせ」にあるユーザーID・初期パスワードを入力してください。
正規口座のダウンロード・インストールの詳細は、弊社ホームページ(CFD)の「取引概要」>「取引説明書・ガイドブック」>「ひまわりCFD PROダウンロード手順」をご参照ください。

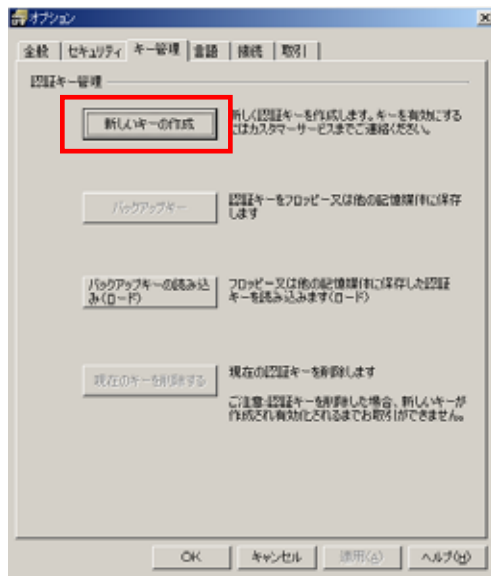
3. 認証キーの作成・認証キーの有効化

ひまわりCFD PROにおいては、お客様の取引口座へ第三者による不正アクセス等を防ぐセキュリティ強化のため、ユーザーIDとパスワード以外に、お客様のみのアクセスを認証する認証キーを必要とします。

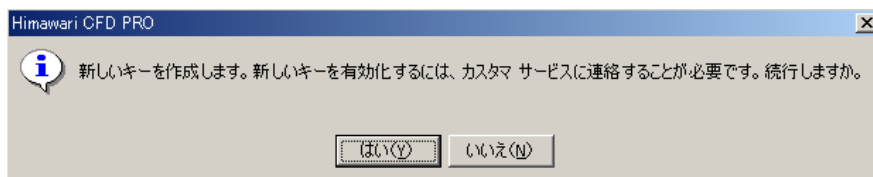
- (1) ひまわり CFD PRO に初回ログインすると、キーの作成を指示するダイアログが表示されます。「OK」をクリックしてください。



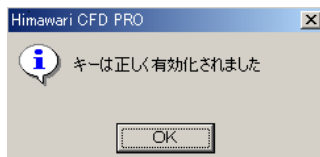
(2) 取引システム用の認証キーを設定する「**キー管理**」タブが表示されますので、「**新しいキーの作成**」をクリックします。



(1) 認証キーが作成され、下記の画面が表示されますので、「はい」をクリックします。



(4) 下記の画面が表示されますので、「OK」をクリックして下さい。その後ログイン画面に戻ります。



(5) 弊社のカスタマーサポートへ電話またはメールで連絡し、「認証キーの有効化」と「ユーザーID」をお伝えください。弊社スタッフが認証キーを有効にします。

(6) ひまわり CFD PRO に再度ログインすると、取引システムに接続されます。

4. パスワードの変更

初回ログイン以降、キーの認証後に再度ログインすると、以下のパスワード変更画面が表示されますので、新しいパスワード(半角英数字4文字以上)を作成して下さい。



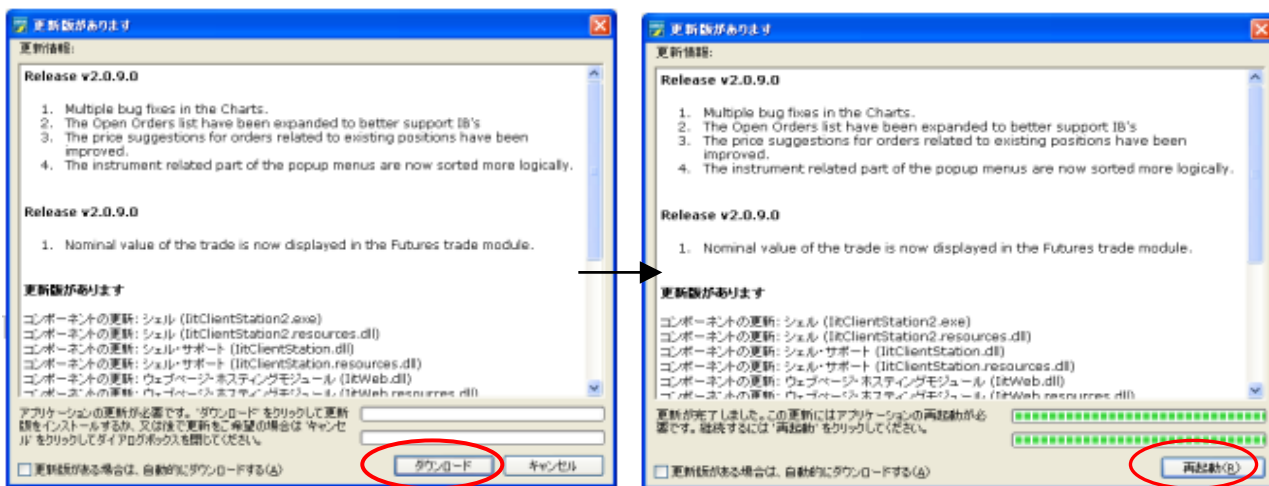
上図のメッセージが表示されない場合、ひまわり CFD PRO の初期設定(ステップ 5)後、メニューから「ツール」>「オプション」>「セキュリティ」の順で選択し、「パスワード変更」を行ってください。

パスワードの有効期限は3ヶ月ですので、定期的に変更してください。

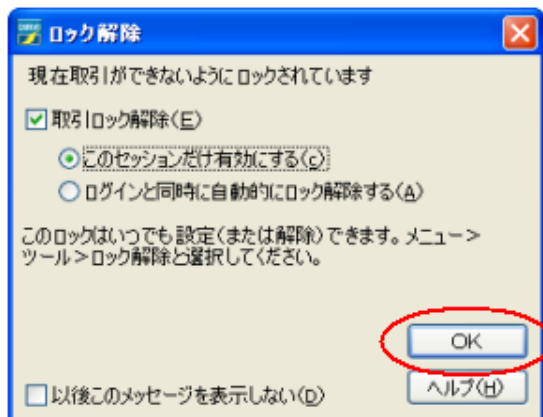
パスワードの再発行は郵送となりますので、お客様に届くには1-2日がかかることをご了承ください。

5. ひまわりCFD PROの初期設定

- (1) ひまわり CFD PRO のアップデート(更新)--ログイン後、「更新版があります」画面にて「ダウンロード」をクリックし新しいコンテンツに更新してください。完了後「再起動」が表示される場合は「再起動」をクリックし、ひまわり CFD PRO を再起動させます。



- (2) 再度ログインし、表示される「ロック解除」画面で、取引ロック解除を選択してください。



注文確認のステップはありません。取引ロックは注文の誤発注防止機能です。ご注意: 取引ロックの状態では、注文の発注、訂正はできません。必ずロックが解除されているかをご確認ください。

使用期限が過ぎるなどにより、ログイン画面でエラー情報「password expired」のメッセージが表示された場合は、弊社カスタマーサポートへお電話でご連絡ください。

以上で初期設定が完了します。

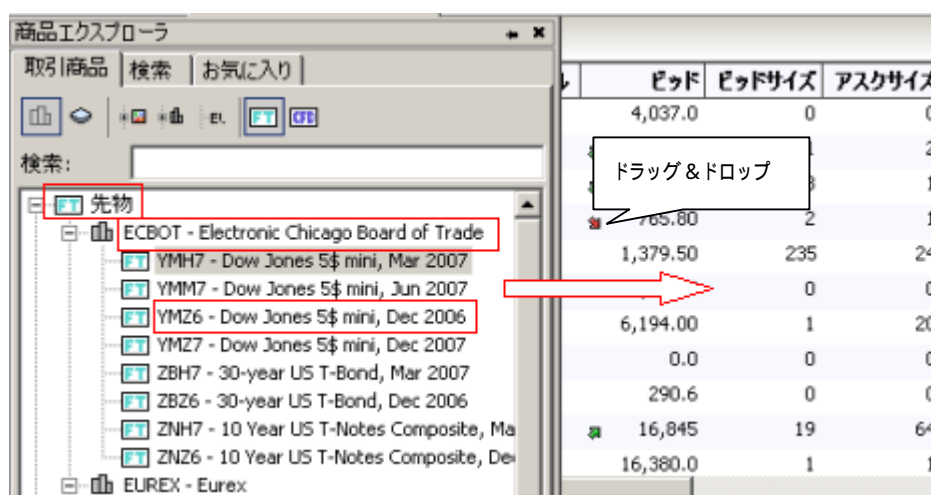
応用編

6. 限月CFD(先物)銘柄の追加

限月 CFD も銘柄は満期と共に商品リストから除外されますので、新しい限月銘柄を追加する必要があります。

追加場所: ビュー「限月 CFD(先物)」またはビュー「世界市場チャート」

- (1) メニューから「ツール」>「商品エクスプローラ」を選択し、タブ「取引商品」を選択します。
- (2) 「先物」をダブルクリックし展開させ、各取引所の銘柄リストから選択します。また「検索」の空欄に商品の名前またはシンボルを入力しますと、銘柄候補が絞り込まれます。
- (3) ご希望の商品をクリックし、右クリックで「プライスと取引」を選択するか、「証券株価指数先物」等銘柄リストに直接ドラッグ&ドロップして商品を追加することができます。
- (4) 「先物」あるいは取引所名を選択し、直接ドラッグ&ドロップするとそこにリストされているすべての商品を追加できます。



7. 複数のパソコンでひまわりCFD PROを使用する場合

A) 認証キーをバックアップします

ひまわりCFD PROでは、最初に認証キーの有効化を行ったPCからお客様の取引口座にアクセスすることができますが、それ以外のPCからお客様の取引口座にアクセスする場合は、認証キーのバックアップコピーが必要になります。

また、OSを再インストールする場合、ひまわりCFD PRO再インストール後も認証キーのバックアップコピーが必要となります。

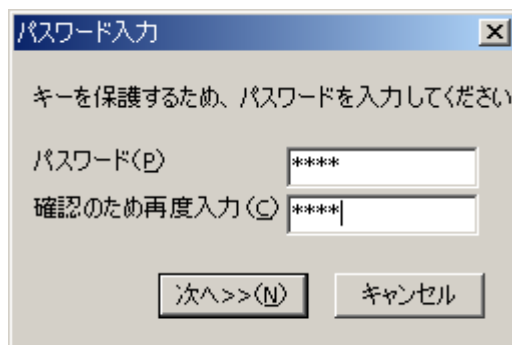
複数のパソコンでの多重ログインはできません。

ステップ3で認証キーの有効化を行ったPCにおいて、認証キーのバックアップを行います。メニューから「ツール」>「オプション」>「キー管理」>「バックアップキー」の順で選択します。

認証キーの読み込み(ロード)時には、パスワードが必要となります。パスワード(半角英数字4文字以上)を作成して下記の画面に入力し、「次へ」をクリックします。

こちらのパスワードは、2台目以降のパソコンで複製したキーを読み込む際に使用します。

ログインする際のパスワードと同一である必要はありません。パスワードは忘れないようにメモすることをお勧めします。

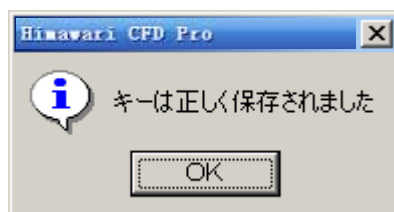


認証キーのバックアップコピーを保存したい場所(ドライバーまたはフォルダ)を [...] で選択します。
データの持ち運びが便利なフロッピーディスク、フラッシュメモリなどに保存されるといいでしょう。



保存先を選択後、「OK」をクリックします。

認証キーのバックアップコピーが保存されると、以下の画面が表示されますので「OK」をクリックします。



認証キーを作成すると、3つのファイルが作成されます。

B) 認証キーの読み込み(ロード)

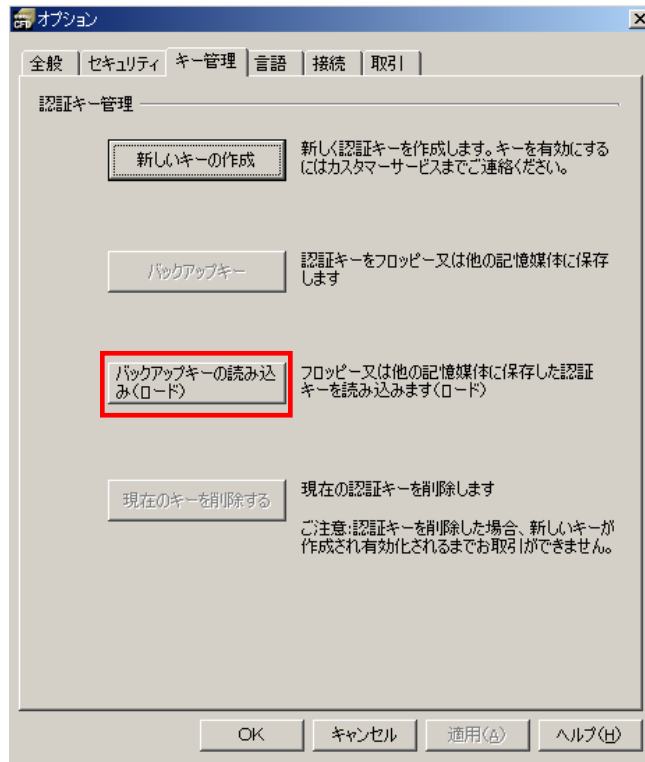
ステップAにおいて認証キーのバックアップコピーを作成後、読み込み(ロード)を行いたいPCへコピーした認証キーを読み込ませます。以下、認証キーの読み込み(ロード)の手順についてご説明いたします。

読み込み(ロード)を行いたいPCにて、ひまわりCFD PRO 正規口座のダウンロード、インストール後、ログイン画面でユーザーIDとパスワードを入力し、「OK」をクリックします。

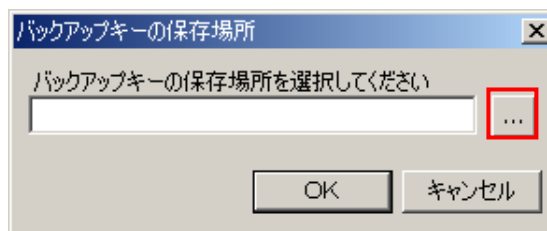
初回のログインでキーの作成・読み込みを指示するダイアログが表示されます。「OK」をクリックしてください。

取引システム用の認証キーを設定する「キー管理」ダイアログが表示されます。

「バックアップキーの読み込み(ロード)」をクリックします。



認証キーのバックアップコピーが保存されている場所(ドライバーまたはフォルダ)を「…」で選択します。「次へ」をクリックします。



認証キーを読み込む(ロード)用のパスワード(Aの)を入力します。「次へ」をクリックします。認証キーが導入されると、以下のダイアログが表示されます。最後に「OK」をクリックします。



以上が認証キーのバックアップと読み込みの手順となります。

ひまわりCFD PROの操作方法については、弊社ホームページ(CFD)の「[取引概要](#)」>「[取引説明書・ガイドブック](#)」>「[ひまわりCFD操作ガイド](#)」をご参照ください。

カスタマーサポート

- (1) Eメール: cfid@sec.himawari-group.co.jp
- (2) 口座開設完了のお知らせに記載のお客様専用フリーコール(月曜 8:00-金曜クローズ・24時間・冬時間)